

ΚΑΤΑΣΤΑΣΕΙΣ ΕΝΔΕΙΚΤΙΚΩΝ LED (με συνδεδεμένο το δίκτυο)

POWER / CHARGE		LAMP FAULT / BATT. FAULT	
○	Αποσυνδεδεμένη μπαταρία / δεν φορτίζει	○	Κανονική λειτουργία φωτιστικού
●	Φορτισμένη μπαταρία	●	Χαμηλή αυτονομία (αντικατάσταση μπαταρίας)
☀	Μπαταρία υπό φόρτιση	☀	Πρόβλημα λαμπτήρων

○ Ανενεργό ● Ενεργό ☀ Διακοπτόμενο

Σημείωση: LED= φωτοεκπέμπουσα δίοδος.
ΕΠΕΞΗΓΗΣΗ ΑΥΤΟΚΟΛΛΗΤΟΥ ΣΗΜΑΝΣΗΣ:
X: Με ενσωματωμένη μπαταρία
O: Ασφαλείς με κύκλωμα αναμονής (*)
A: Περιέχει συσκευή ελέγχου
F: Περιέχει κύκλωμα αυτόματου ελέγχου
180: Για ένδειξη χρόνου λειτουργίας 3h (ώρες)


X|O|A|F|180

(*) **Μη συνεχούς λειτουργίας:** Το φωτιστικό ανάβει την πηγή φωτισμού, μόνον όταν έχει διακοπεί η τροφοδοσία από το δίκτυο.

Συνεχούς λειτουργίας: Το φωτιστικό ανάβει την πηγή φωτισμού, είτε υπάρχει τροφοδοσία από το δίκτυο είτε όχι.

ΧΑΡΑΚΤΗΡΙΣΤΙΚΑ LED

ΧΑΡΑΚΤΗΡΙΣΤΙΚΑ LED	
GRL-29	
Κατασκευαστής	Olympia Electronics A.E.
Αριθμός μοντέλου	2002163
Περιοχή τάσης λειτουργίας	19-23V
Ονομαστική ισχύς	4,9W
Συνδέσεις	Σύνδεση καλωδίου μεταξύ κύριας πλακέτας και πλακέτας LED
Θερμοκρασία (tc)	60 °C μέγιστο

 **Η πηγή φωτός που περιέχεται σε αυτό το φωτιστικό θα πρέπει να αντικατασταθεί μόνο από τον κατασκευαστή ή τον αντιπρόσωπό του, ή ένα παρόμοιο εξειδικευμένο άτομο .**

ΣΗΜΕΙΩΣΗ! Η πηγή φωτός δεν μπορεί να αντικατασταθεί από τον χρήστη.

ΕΓΓΥΗΣΗ

Η Olympia Electronics εγγυάται την ποιότητα, την κατάσταση και τη λειτουργία των εμπορευμάτων. Η περίοδος της εγγύησης καθορίζεται στον επίσημο κατάλογο της Olympia Electronics, αλλά και στο τεχνικό φυλλάδιο που συνοδεύει κάθε προϊόν. Η παρούσα εγγύηση παύει να ισχύει, αν ο αγοραστής δεν ακολουθεί τις τεχνικές οδηγίες που περιλαμβάνονται στα επίσημα έγγραφα που δόθηκαν από την Olympia Electronics ή αν ο αγοραστής τροποποιήσει τα αγαθά που παρέχονται ή κάνει οποιαδήποτε επισκευή ή την εκ νέου ρύθμιση που γίνεται από τρίτο πρόσωπο, εκτός και αν η Olympia Electronics έχει πλήρως συμφωνήσει με αυτά, γραπτώς. Τα προϊόντα που έχουν υποστεί βλάβη μπορούν να επιστραφούν στις εγκαταστάσεις της εταιρίας μας για επιδιόρθωση ή αντικατάσταση, αρκεί να ισχύει η περίοδος της εγγύησης. Η Olympia Electronics διατηρεί το δικαίωμα να επισκευάσει ή να αντικαταστήσει τα επιστρεφόμενα εμπορεύματα και να χρεώσει ή όχι τον αγοραστή, ανάλογα με την αιτία της βλάβης. Η Olympia Electronics διατηρεί το δικαίωμα να χρεώσει ή όχι στον αγοραστή το κόστος μεταφοράς.

ΚΕΝΤΡΙΚΑ

72° χλμ. Π.Ε.Ο. Θεσσαλονίκης-Κατερίνης
 Τ.Κ. 60300 Τ.Θ.06 Αιγίνιο Πιερίας Ελλάς
www.olympia-electronics.gr
info@olympia-electronics.gr



ΑΥΤΟΕΛΕΓΧΟΜΕΝΟ ΦΩΤΙΣΤΙΚΟ ΑΣΦΑΛΕΙΑΣ ΜΗ ΣΥΝΕΧΟΥΣ ΛΕΙΤΟΥΡΓΙΑΣ



ΤΕΧΝΙΚΑ ΧΑΡΑΚΤΗΡΙΣΤΙΚΑ (για χαρακτηριστικά των LED δείτε στη σελίδα 4)

ΤΕΧΝΙΚΑ ΧΑΡΑΚΤΗΡΙΣΤΙΚΑ (για χαρακτηριστικά των LED δείτε στη σελίδα 4)	
GRL-29	
ΤΑΣΗ ΤΡΟΦΟΔΟΣΙΑΣ	220-240V AC/50-60Hz
ΜΕΓΙΣΤΗ ΚΑΤΑΝΑΛΩΣΗ ΙΣΧΥΟΣ	12,6W/13,1VA
ΜΠΑΤΑΡΙΕΣ (Pb)	12V/7Ah
ΠΡΟΣΤΑΣΙΑ ΜΠΑΤΑΡΙΑΣ	Από υπερφόρτιση και βαθιά εκφόρτιση
ΕΝΔΕΙΚΤΙΚΑ - ΧΕΙΡΙΣΤΗΡΙΟ	Ενδεικτικό POWER-CHARGE, Ενδεικτικό LAMP FAULT-BATT. FAULT, πλήκτρο ελέγχου (TEST)
ΧΡΟΝΟΣ ΦΟΡΤΙΣΗΣ	24 ώρες
ΕΛΑΧΙΣΤΗ ΑΥΤΟΝΟΜΙΑ	3 ώρες
ΦΩΤΕΙΝΗ ΠΗΓΗ	Λευκά LED
ΦΩΤΕΙΝΟΤΗΤΑ ΕΦΕΔΡΕΙΑΣ	1760lm
ΒΑΘΜΟΣ ΠΡΟΣΤΑΣΙΑΣ ΠΕΡΙΒΛΗΜΑΤΟΣ	IP42
ΚΑΤΑΣΚΕΥΑΖΕΤΑΙ ΣΥΜΦΩΝΑ ΜΕ	EN 60598-1, EN 60598-2-22, EN 55015, EN 61547, EN 61000-3-2, EN 61000-3-3
ΠΕΡΙΟΧΗ ΘΕΡΜΟΚΡΑΣΙΑΣ ΛΕΙΤΟΥΡΓΙΑΣ	5 έως 40 °C
ΣΧΕΤΙΚΗ ΥΓΡΑΣΙΑ	μέχρι 95%
ΥΛΙΚΟ ΚΑΤΑΣΚΕΥΗΣ	ABS/PC, PC
ΕΞΩΤΕΡΙΚΕΣ ΔΙΑΣΤΑΣΕΙΣ	302 x 94 x 345 χιλ.
ΤΥΠΙΚΟ ΒΑΡΟΣ	3442gr.
ΕΓΓΥΗΣΗ	3 χρόνια (1 χρόνο για την μπαταρία)

Ευχαριστούμε που επιλέξατε ένα Ελληνικό προϊόν της Olympia Electronics "ΠΙΣΤΕΥΟΥΜΕ ΣΤΗΝ ΕΛΛΑΔΑ - ΠΑΡΑΓΟΥΜΕ ΣΤΗΝ ΕΛΛΑΔΑ"

ΓΕΝΙΚΑ

Τα φωτιστικά αυτού του τύπου προορίζονται για χρήση σε εσωτερικούς χώρους (τα 40°C) όπου είναι απαραίτητος ο φωτισμός ασφαλείας. Κάθε φωτιστικό πρέπει να συνδέεται μόνιμα με την τάση τροφοδοσίας.

ΠΕΡΙΓΡΑΦΗ ΛΕΙΤΟΥΡΓΙΑΣ

Όταν η συσκευή συνδεθεί στο δίκτυο (αφού έχει συνδεθεί ήδη η μπαταρία) το ενδεικτικό LAMP FAULT – BATT. FAULT παραμένει σβηστό, ενώ το ενδεικτικό POWER CHARGE αναβοσβήνει, δείχνοντας ότι η μπαταρία φορτίζει. Όταν, μετά από διάστημα κάποιων ωρών, η μπαταρία φορτιστεί, το ενδεικτικό θα ανάψει σταθερά. Αν δεν ανάψει, η μπαταρία δεν πρέπει να έχει συνδεθεί. Αν δεν ανάψει ενώ η μπαταρία είναι συνδεδεμένη, επικοινωνήστε με τον τεχνικό. Η διαδικασία φόρτισης ελέγχεται από τον επεξεργαστή της συσκευής και στηρίζεται στην εξελιγμένη διαδικασία των 3 σταδίων, εξασφαλίζοντας έτσι την γρήγορη και πλήρη επαναφόρτιση, ώστε η μπαταρία να βρίσκεται πάντα στην καλύτερη κατάσταση ετοιμότητας. Το ρεύμα φόρτισης παρέχεται από παλμοτροφοδοτικό υψηλής απόδοσης που ανεξαρτητοποιεί την λειτουργία του φορτιστή από τις διακυμάνσεις του δικτύου τροφοδοσίας.

ΑΠΟΚΟΠΗ ΜΠΑΤΑΡΙΑΣ

Η συσκευή τίθεται σε αυτή την κατάσταση όταν η τάση το δικτύου έχει διακοπεί και η μπαταρία έχει εκφορτιστεί πλήρως. Όλες οι λειτουργίες της συσκευής αναστέλλονται και η κατανάλωση ρεύματος των κυκλωμάτων της περιορίζονται σε ένα ελάχιστο, ασφαλές για την μπαταρία, επίπεδο, ώστε να αποφευχθεί η βαθιά της εκφόρτιση.

ΧΕΙΡΟΚΙΝΗΤΟΣ ΕΛΕΓΧΟΣ

Εκτελείται με την στιγμιαία (<1 δευτ.) πίεση του πλήκτρου TEST και δίνει την δυνατότητα στον χρήστη να ελέγξει την καλή λειτουργία του κυκλώματος εφεδρείας, όποια στιγμή το θεωρήσει σκόπιμο. Η συσκευή προσομοιώνει την διακοπή της τάσεως δικτύου και ενεργοποιεί τους λαμπτήρες από την μπαταρία. Ο έλεγχος αυτός δεν έχει καμία επίδραση στον αντίστοιχο αυτόματο έλεγχο.

ΕΠΙΛΟΓΗ ΦΩΤΕΙΝΟΤΗΤΑΣ

Όταν η τάση δικτύου έχει διακοπεί, μπορούμε, με τις ανάλογες πιέσεις του πλήκτρου TEST, να επιλέξουμε φωτεινότητα 100%, 50%, 33% ή να σβήσουμε τους λαμπτήρες, ώστε είτε να αυξήσουμε τον χρόνο αυτονομίας είτε να μην καταναλώσουμε την ενέργεια της μπαταρίας χωρίς λόγο. Η επιλογή αυτή ακυρώνεται όταν το δίκτυο αποκατασταθεί.

ΕΛΕΓΧΟΣ ΛΑΜΠΤΗΡΩΝ

Η συσκευή ελέγχει την κατάσταση των λαμπτήρων, σε εφεδρεία και ενημερώνει τον χρήστη για τυχόν δυσλειτουργία, ενεργοποιώντας το αντίστοιχο ενδεικτικό LAMP FAULT. Αν το ενδεικτικό ενεργοποιηθεί αναβοσβήνοντας, τότε ο ένας ή και οι δύο λαμπτήρες είναι εκτός λειτουργίας, κατάσταση που μπορεί να επαληθευτεί οπτικά με την πίεση του πλήκτρου TEST. Αν η βλάβη αποκατασταθεί με την αντικατάστασή τους, το σφάλμα διαγράφεται αυτομάτως και το ενδεικτικό σβήνει.

ΑΥΤΟΜΑΤΟΣ ΕΛΕΓΧΟΣ ΣΥΣΤΗΜΑΤΟΣ ΕΦΕΔΡΕΙΑΣ

Η συσκευή εκτελεί αυτόματα έλεγχο του κυκλώματος εφεδρείας, κάθε 15 μέρες (εφόσον η μπαταρία και το δίκτυο είναι συνδεδεμένα) και ενημερώνει αναλόγως τον χρήστη. Οι λαμπτήρες ενεργοποιούνται για 3 δευτ. από την μπαταρία και αυτό ο χρήστης θα πρέπει να το λάβει υπ' όψιν του σε εγκαταστάσεις όπου, είναι πιθανόν, να μην επιτρέπεται (π.χ. κινηματογραφική αίθουσα).

ΑΥΤΟΜΑΤΟΣ ΕΛΕΓΧΟΣ ΑΥΤΟΝΟΜΙΑΣ

Εκτελείται αυτόματα κάθε 6 μήνες με προσομοίωση της διακοπής του δικτύου, εφόσον το δίκτυο είναι συνδεδεμένο και η μπαταρία συνδεδεμένη και πλήρως φορτισμένη. Η συσκευή ενεργοποιεί τους λαμπτήρες από την μπαταρία και μετράει το χρόνο εκφόρτισης μέχρι την τιμή του χρόνου ονομαστικής αυτονομίας. Αν οι λαμπτήρες εξακολουθούν να ανάβουν η διαδικασία ολοκληρώνεται με επαναφορά του κυκλώματος σε κατάσταση δικτύου και επαναφόρτιση της μπαταρίας. Αν οι λαμπτήρες σβήσουν πριν την ολοκλήρωση του χρόνου ονομαστικής αυτονομίας, η διαδικασία ολοκληρώνεται με την επιστροφή της συσκευής σε κατάσταση δικτύου και την ενεργοποίηση του ενδεικτικού LAMP FAULT / BATT. FAULT που ανάβει σταθερά. Η μπαταρία θα αρχίσει να επαναφορτίζεται, αλλά απαιτείται η άμεση αλλαγή της αφού δεν καλύπτει τις ανάγκες αυτονομίας της συσκευής. Ας σημειωθεί ότι ο έλεγχος αυτονομίας πραγματοποιείται και σε κάθε πραγματική διακοπή της τάσης του δικτύου, που δεν αναβάλλει πάντως τον αυτόματο έλεγχο. Αν κατά την διάρκεια της διακοπής της τάσης δικτύου η συσκευή βρεθεί σε κατάσταση αποκοπής μπαταρίας λόγω εξάντλησής της, το ενδεχόμενο σφάλμα θα εμφανιστεί στο ενδεικτικό με την αποκατάστασή του δικτύου.

ΔΙΑΓΡΑΦΗ ΣΦΑΛΜΑΤΩΝ

Εκτελείται με την παρατεταμένη (>5 δευτ.) πίεση του πλήκτρου TEST σε κατάσταση δικτύου. Τα τυχόν σφάλματα στο ενδεικτικό LAMP FAULT / BATT. FAULT θα διαγραφούν, αν όμως η αιτία που τα έχει δημιουργήσει συνεχίσει να υπάρχει (π.χ. καμένος λαμπτήρας) θα επανεμφανιστούν.

Αν το σφάλμα μειωμένης αυτονομίας διαγραφεί, θα επανεμφανιστεί μόνο μετά τον επόμενο εξαμηνιαίο έλεγχο, γι' αυτό είναι απαραίτητο η διαγραφή αυτού του σφάλματος να γίνει μόνο με την αντικατάσταση της μπαταρίας.

ΠΡΟΣΟΧΗ !!!

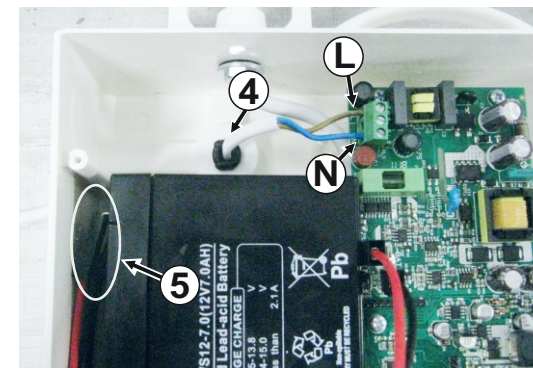
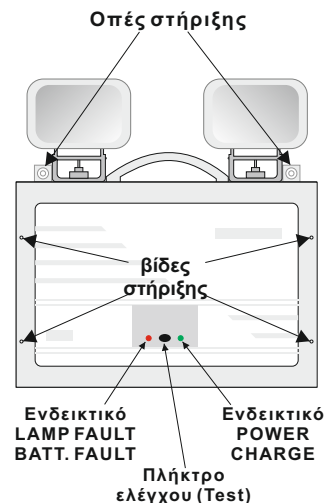
1. Κάθε εργασία εγκατάστασης, συντήρησης ή ελέγχου, πρέπει να γίνεται από εξειδικευμένο προσωπικό.
2. Η συσκευή πρέπει να συνδέεται στο δίκτυο μέσω ασφάλειας ανάλογης με το συνολικό φορτίο ισχύος της γραμμής.
3. Αν χρειαστεί να αντικατασταθούν οι μπαταρίες ή οι λάμπες, η αντικατάσταση αυτών των εξαρτημάτων θα πρέπει να γίνεται με εξαρτήματα ίδιου τύπου, από τον κατασκευαστή, ή από εξουσιοδοτημένο τεχνικό.
4. Σε περίπτωση που το φωτιστικό πρέπει να αποσυνδεθεί από το δίκτυο για διάστημα μεγαλύτερο των 2 μηνών, οι μπαταρίες πρέπει να αποσυνδεθούν, αφαιρώντας τα καλώδια των μπαταριών από τους πόλους τους.
5. **Δεν επιτρέπεται η απορριψη των μπαταριών σε κοινούς κάδους απορριμάτων, αλλά πρέπει να απορρίπτονται μόνο στα ειδικά σημεία ανακύκλωσής τους. Μην τις πετάξετε στην φωτιά.**

Αντικατάσταση μπαταρίας

Πραγματοποιείται από εξειδικευμένο προσωπικό και μετά από διακοπή του δικτύου τροφοδοσίας.

1. Ακολουθήστε το βήμα 2 της διαδικασίας εγκατάστασης.
2. Αποσυνδέστε τα καλώδια και αφαιρέστε την παλιά μπαταρία.
3. Συνδέστε την νέα μπαταρία ίδιου τύπου (βήμα 3 της διαδικασίας εγκατάστασης) και τοποθετήστε την στην θέση της παλιάς μπαταρίας.
4. Ακολουθήστε το βήμα 6 της διαδικασίας εγκατάστασης και τροφοδοτήστε την συσκευή.

ΔΙΑΔΙΚΑΣΙΑ ΕΓΚΑΤΑΣΤΑΣΗΣ (μόνο για τοποθέτηση σε τοίχο)



1. Τοποθετήστε τα παρεχόμενα υλικά στήριξης για να κρεμάσετε την συσκευή από τις οπές στήριξης.
2. Ξεβιδώστε τις 4 βίδες στερέωσης για να αφαιρεθεί η πλαστική πρόσοψη.
3. Χρησιμοποιήστε οπωσδήποτε κυλινδρικό καλώδιο τροφοδοσίας, με εξωτερική διάμετρο 6-9χιλ. (τύπος H05RN-F 2x1mm² ή κάποιο με τουλάχιστον όμοια μηχανικά και ηλεκτρικά χαρακτηριστικά). **ΠΡΟΣΟΧΗ!! Το καλώδιο δεν πρέπει να είναι παραμορφωμένο.** Τοποθετήστε την παρεχόμενη τάπα και περάστε από μέσα το κυλινδρικό καλώδιο τροφοδοσίας.
4. Συνδέστε τα καλώδια στις κλέμες **L για την φάση και N για τον ουδέτερο.**
5. Τοποθετήστε τον ακροδέκτη του καλώδιου μπαταρίας στον αντίστοιχο πόλο με προσοχή στην πολικότητα, μούρο καλώδιο στον πόλο (-) και κόκκινο καλώδιο στον πόλο (+).
6. Επανατοποθετήστε με προσοχή την πλαστική πρόσοψη και στερεώστε την με τις 4 βίδες στήριξης (ροπή σύσφιξης 1Nm).
Δώστε προσοχή στους 4 δακτύλιους στεγανοποίησης.

ΣΗΜΕΙΩΣΗ!! Μετά την εγκατάσταση θα πρέπει να τροφοδοτήσετε τη συσκευή για 24 ώρες τουλάχιστον για την φόρτιση των μπαταριών, ώστε να αποδώσουν την ονομαστική αυτονομία.