

## ΦΩΤΙΣΤΙΚΑ ΑΣΦΑΛΕΙΑΣ ΜΗ ΣΥΝΕΧΟΥΣ ΛΕΙΤΟΥΡΓΙΑΣ ΤΗΣ ΣΕΙΡΑΣ "WEATHER LIGHT"



ΤΕΧΝΙΚΑ ΧΑΡΑΚΤΗΡΙΣΤΙΚΑ (για χαρακτηριστικά των LED δείτε στη σελίδα 3)				
	GR-935/15L	GR-935/30L	GR-936/15L	GR-936/30L
ΤΑΣΗ ΤΡΟΦΟΔΟΣΙΑΣ	220-240V AC/50-60Hz			
ΜΕΓΙΣΤΗ ΚΑΤΑΝΑΛΩΣΗ ΙΣΧΥΟΣ	2,5W / 3VA			3,6W / 4,3VA
ΜΠΑΤΑΡΙΑ (Ni-Cd)	3,6V/0,6Ah	3,6V/1,5Ah		3,6V/3Ah
ΠΡΟΣΤΑΣΙΑ ΜΠΑΤΑΡΙΑΣ	Από υπερφόρτιση και πλήρη αποφόρτιση			
ΕΝΔΕΙΚΤΙΚΑ	Ενδεικτικό LED φόρτισης μπαταρίας, πλήκτρο ελέγχου (TEST)			
ΧΡΟΝΟΣ ΦΟΡΤΙΣΗΣ	24ώρες			
ΕΛΑΧΙΣΤΗ ΑΥΤΟΝΟΜΙΑ	90λεπτά		180λεπτά	
ΦΩΤΕΙΝΗ ΠΗΓΗ	15 λευκά LED	30 λευκά LED	15 λευκά LED	30 λευκά LED
ΦΩΤΕΙΝΟΤΗΤΑ (ΔΙΚΤΥΟΥ/ΕΦΕΔΡΕΙΑΣ)	125lm	250lm	125lm	250lm
ΒΑΘΜΟΣ ΠΡΟΣΤΑΣΙΑΣ ΠΕΡΙΒΛΗΜΑΤΟΣ	IP65			
ΚΑΤΑΣΚΕΥΑΖΕΤΑΙ ΣΥΜΦΩΝΑ ΜΕ	EN 60598-1, EN 60598-2-22, EN 55015, EN 61547, EN 61000-3-2, EN 61000-3-3			
ΠΕΡΙΟΧΗ ΘΕΡΜΟΚΡΑΣΙΑΣ ΛΕΙΤΟΥΡΓΙΑΣ	5 έως 40 °C			
ΣΧΕΤΙΚΗ ΥΓΡΑΣΙΑ	Μέχρι 95%			
ΥΛΙΚΑ ΚΑΤΑΣΚΕΥΗΣ	ABS/PC, PC			
ΕΞΩΤΕΡΙΚΕΣ ΔΙΑΣΤΑΣΕΙΣ	363 x 145 x 73 mm			
ΤΥΠΙΚΟ ΒΑΡΟΣ	830gr.	905gr.		1000gr.
ΕΓΓΥΗΣΗ	3 χρόνια (1 χρόνο για μπαταρία)			

### Ευχαριστούμε που επιλέξατε ένα Ελληνικό προϊόν της Olympia Electronics "ΠΙΣΤΕΥΟΥΜΕ ΣΤΗΝ ΕΛΛΑΔΑ - ΠΑΡΑΓΟΥΜΕ ΣΤΗΝ ΕΛΛΑΔΑ".

#### ΓΕΝΙΚΑ

Τα φωτιστικά αυτού του τύπου χρησιμοποιούνται σε χώρους όπου είναι απαραίτητος ο φωτισμός ασφαλείας. Κάθε φωτιστικό πρέπει να συνδέεται μόνιμα με την τάση τροφοδοσίας. Κατά την κανονική λειτουργία του φορτίζεται η μπαταρία και ανάβουν τα LED φωτισμού (δες το βήμα 4 στη σελίδα 2). Σε κάθε διακοπή της τάσης τροφοδοσίας το φωτιστικό τίθεται αυτόματα σε εφεδρική λειτουργία, ανάβοντας τα LED φωτισμού. Όταν επανέλθει η τάση τροφοδοσίας επιστρέφει στην κανονική λειτουργία του.

#### ΠΡΟΣΟΧΗ !!!

- Κάθε εργασία εγκατάστασης, συντήρησης ή ελέγχου, πρέπει να γίνεται από εξειδικευμένο προσωπικό.
- Η συσκευή πρέπει να συνδέεται στο δίκτυο μέσω ασφάλειας ανάλογης με το συνολικό φορτίο ισχύος της γραμμής.
- Συνιστάται κάθε μήνα να γίνεται οπτικός έλεγχος του ενδεικτικού φόρτισης της μπαταρίας του φωτιστικού και να δοκιμάζεται το κύκλωμα εφεδρείας πατώντας το πλήκτρο TEST (δείτε την παράγραφο 9 στη σελίδα 2), οπότε η λάμπα θα πρέπει να ανάψει για όσο διάστημα το πιέζουμε. Σε περίπτωση που δεν ανάψει, επικοινωνήστε με τον τεχνικό εγκαταστάτη.
- Κάθε 6 μήνες συνιστάται να γίνεται έλεγχος πλήρους αυτονομίας του φωτιστικού διακόπτοντας την τάση τροφοδοσίας του. Μετρήστε τον χρόνο που είναι αναμμένο το

φωτιστικό, και σε περίπτωση που ο χρόνος αυτός είναι μικρότερος από τον ονομαστικό χρόνο ελάχιστης αυτονομίας θα πρέπει να γίνει αντικατάσταση της μπαταρίας. Αν ο χρόνος αυτονομίας είναι απροσδόκητα μικρός, επικοινωνήστε με τον τεχνικό. Αν χρειαστεί να αντικατασταθούν η μπαταρία ή η φωτεινή πηγή, η αντικατάσταση αυτών των εξαρτημάτων θα πρέπει να γίνεται με εξαρτήματα ίδιου τύπου, από τον κατασκευαστή, ή από εξουσιοδοτημένο τεχνικό.

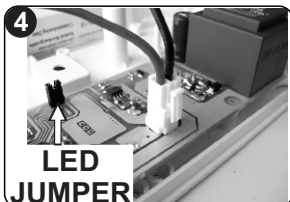
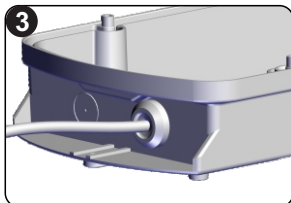
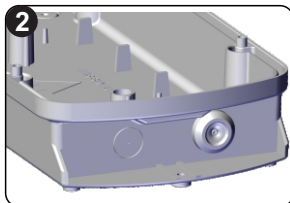
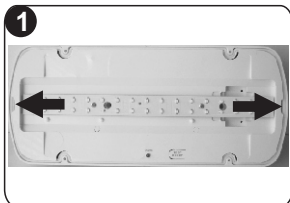
5. Σε περίπτωση που το φωτιστικό πρέπει να αποσυνδεθεί από το δίκτυο για διάστημα μεγαλύτερο των 2 μηνών, η μπαταρία πρέπει να αποσυνδέεται, αφαιρώντας το φως της μπαταρίας από την αντίστοιχη θέση.

6. **Δεν επιτρέπεται η απόρριψη των μπαταριών σε κοινούς κάδους απορριμάτων, αλλά πρέπει να απορρίπτονται μόνο στα ειδικά σημεία ανακύκλωσής τους. Μην τις πετάξετε στην φωτιά.**

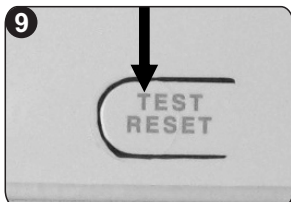
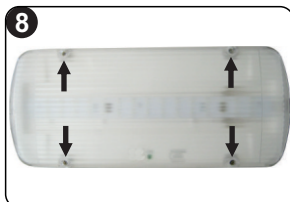
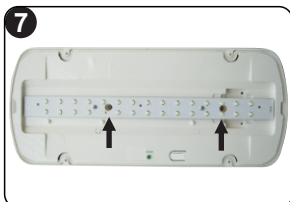
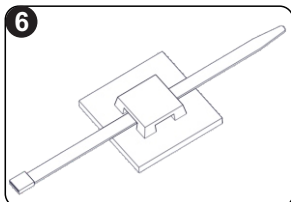
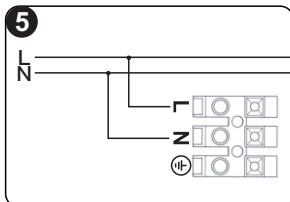
#### ΕΓΚΑΤΑΣΤΑΣΗ

Για την εγκατάσταση του φωτιστικού ακολουθήστε την διαδικασία εγκατάστασης όπως περιγράφεται στην σελίδα 2.

## ΔΙΑΔΙΚΑΣΙΑ ΕΓΚΑΤΑΣΤΑΣΗΣ



**LED JUMPER**



**Βήμα 1.** Αφαιρέστε το κρύσταλλο. Τοποθετήστε ένα κατασβίδι με πλατιά μύτη και τραβήξτε με προσοχή το αντανακλαστικό με φορά αντίθετη προς τη βάση.

**Βήμα 2.** Τοποθετήστε την παρεχόμενη λαστιχένια τάπα στην οπή που δεν θα χρησιμοποιηθεί και στερεώστε την πλαστική βάση (με τις βίδες και τα πλαστικά βύσματα που εσωκλείονται).

**Βήμα 3.** Τοποθετήστε την δεύτερη λαστιχένια τάπα στην άλλη τρύπα. Χρησιμοποιήστε ένα μικρό επίπεδο κατασβίδι, ανοίξτε μία τρύπα στην λαστιχένια τάπα και περάστε από μέσα το καλώδιο τροφοδοσίας. **Χρησιμοποιήστε κυλινδρικό καλώδιο τροφοδοσίας, με διάμετρο 6-9χιλ. (τύπος H05RN-F 2x1mm<sup>2</sup> ή κάποιο με τουλάχιστον όμοια μηχανικά και ηλεκτρικά χαρακτηριστικά). ΠΡΟΣΟΧΗ!! Το καλώδιο και οι λαστιχένιες τάπες δεν πρέπει να είναι παραμορφωμένα (η απαίτηση αυτή είναι σημαντική για την διατήρηση της στεγανότητας IP65).**

**Βήμα 4.** Τοποθετήστε τον σύνδεσμο της μπαταρίας στον αντίστοιχο σύνδεσμο στην πλακέτα. **Σημείωση!! Αν δεν επιθυμείτε να ανάβουν τα κίτρινα led σε κανονική λειτουργία, αφαιρέστε τον βραχυκυκλωτήρα (jumper).**

**Βήμα 5** Συνδέστε τα καλώδια όπως δείχνει το σχήμα (συνδέστε την γείωση αν απαιτείται).

**Βήμα 6.** Τοποθετήστε τον παρεχόμενο σφιγκτήρα (αν απαιτείται) για την ασφαλή στερέωση των καλωδίων.

**Βήμα 7.** Επανατοποθετήστε το αντανακλαστικό και στερεώστε το, βιδώνοντας τις δύο μικρές βίδες που εσωκλείονται.

**Βήμα 8.** Στερεώστε το κρύσταλλο χρησιμοποιώντας τις 4 παρεχόμενες βίδες (ροπή σύσφιξης 1,2 Nm).

**Βήμα 9. Χειροκίνητος Έλεγχος (TEST)**

Ξεβιδώστε τις βίδες στερέωσης (βήμα 8) της οδηγίας εγκατάστασης) και αφαιρέστε το κρύσταλλο. Καθώς το φωτιστικό τροφοδοτείται από τάση δικτύου, πιέστε πάνω στην ένδειξη για τον έλεγχο (TEST) όπως δείχνει η παρακάτω φωτογραφία. Τοποθετήστε και στερεώστε το κρύσταλλο χρησιμοποιώντας τις 4 βίδες που αφαιρέθηκαν.

**ΣΗΜΕΙΩΣΗ!!** Μετά την εγκατάσταση θα πρέπει να τροφοδοτήσετε τη συσκευή για 24 ώρες τουλάχιστον για την φόρτιση της μπαταρίας, ώστε να αποδώσει την ονομαστική αυτονομία.

### Αντικατάσταση μπαταρίας

- Ξεβιδώστε τις 4 βίδες στερέωσης (βήμα 8 της οδηγίας εγκατάστασης) και αφαιρέστε το κρύσταλλο.
- Ξεβιδώστε τις 2 βίδες στερέωσης (βήμα 7 της οδηγίας εγκατάστασης) και αφαιρέστε το αντανακλαστικό.
- Αφαιρέστε την παλιά μπαταρία και τοποθετήστε μία νέα ίδιου τύπου και χαρακτηριστικών.
- Επανατοποθετήστε τα εξαρτήματα που αφαιρέθηκαν στα προηγούμενα βήματα 1 και 2.

**Σημείωση:** LED= φωτοεκπέμπουσα διόδος.  
**ΕΠΕΞΗΓΗΣΗ ΑΥΤΟΚΟΛΛΗΤΟΥ ΣΗΜΑΝΣΗΣ:**

**X:** Με ενσωματωμένη μπαταρία

**O:** Ασφαλείας με κύκλωμα αναμονής (\*)

**A:** Περιέχει συσκευή ελέγχου

**G:** Πινακίδα ασφαλείας εσωτερικά φωτιζόμενη

**\*90:** Για ένδειξη χρόνου λειτουργίας 90min

(λεπτά)

**180:** Για ένδειξη χρόνου λειτουργίας 180min

(λεπτά)

(\*) **Μη συνεχούς λειτουργίας:** Το φωτιστικό ανάβει την πηγή φωτισμού, μόνον όταν έχει διακοπεί η τροφοδοσία από το δίκτυο.

**Συνεχούς λειτουργίας:** Το φωτιστικό ανάβει την πηγή φωτισμού, είτε υπάρχει τροφοδοσία από το δίκτυο είτε όχι.

Σημείωση!! Εάν το φωτιστικό χρησιμοποιηθεί σαν πινακίδα σήμανσης τότε ο εγκαταστάτης θα πρέπει να συμπληρώσει, στο αυτοκόλλητο τεχνικών χαρακτηριστικών, το γράμμα **G**.

↓  
**X|O|A|G|\* 90**



Η πηγή φωτός που εμπεριέχεται σε αυτό το φωτιστικό θα πρέπει να αντικατασταθεί μόνο από τον κατασκευαστή ή τον αντιπρόσωπό του, ή ένα παρόμοια εξειδικευμένο άτομο.

**ΣΗΜΕΙΩΣΗ!** Η πηγή φωτός δεν μπορεί να αντικατασταθεί από τον χρήστη.

ΧΑΡΑΚΤΗΡΙΣΤΙΚΑ LED				
	GR-935/15L	GR-936/15L	GR-935/30L	GR-936/30L
Κατασκευαστής	Olympia Electronics A.E.			
Αριθμός μοντέλου	1605163/15L		1605163/30L	
Περιοχή τάσης λειτουργίας	8,7-10,8V DC			
Ονομαστική ισχύς	1W		2W	
Συνδέσεις	Σύνδεση καλωδίου μεταξύ κύριας πλακέτας και πλακέτας LED			
Θερμοκρασία (tc)	45 °C μέγιστο σε οποιοδήποτε σημείο της πλακέτας			

### ΕΓΓΥΗΣΗ

Η Olympia Electronics εγγυάται την ποιότητα, την κατάσταση και τη λειτουργία των εμπορευμάτων. Η περίοδος της εγγύησης καθορίζεται στον επίσημο κατάλογο της Olympia Electronics, αλλά και στο τεχνικό φυλλάδιο που συνοδεύει κάθε προϊόν. Η παρούσα εγγύηση παύει να ισχύει, αν ο αγοραστής δεν ακολουθεί τις τεχνικές οδηγίες που περιλαμβάνονται στα επίσημα έγγραφα που δόθηκαν από την Olympia Electronics ή αν ο αγοραστής τροποποιήσει τα αγαθά που παρέχονται ή κάνει οποιαδήποτε επισκευή ή την εκ νέου ρύθμιση που γίνεται από τρίτο πρόσωπο, εκτός και αν η Olympia Electronics έχει πλήρως συμφωνήσει με αυτά, γραπτώς. Τα προϊόντα που έχουν υποστεί βλάβη μπορούν να επιστραφούν στις εγκαταστάσεις της εταιρίας μας για επιδιόρθωση ή αντικατάσταση, αρκεί να ισχύει η περίοδος της εγγύησης. Η Olympia Electronics διατηρεί το δικαίωμα να επισκευάσει ή να αντικαταστήσει τα επιστρεφόμενα εμπορεύματα και να χρεώσει ή όχι τον αγοραστή, ανάλογα με την αιτία της βλάβης. Η Olympia Electronics διατηρεί το δικαίωμα να χρεώσει ή όχι στον αγοραστή το κόστος μεταφοράς.

### ΚΕΝΤΡΙΚΑ

72° χλμ. Π.Ε.Ο. Θεσσαλονίκης-Κατερίνης

T.K. 60300 T.Θ.06 Αγίνιο Πιερίας Ελλάς

[www.olympia-electronics.com](http://www.olympia-electronics.com)

[info@olympia-electronics.gr](mailto:info@olympia-electronics.gr)